

Муниципальное автономное дошкольное образовательное учреждение
детский сад № 583

(наименование организации)

620092, г. Екатеринбург, ул. Сыромолотова, 17а
тел: 347-06-40, e-mail: mdou583@eduekb.ru

Принято:

на заседании Педагогического совета
МАДОУ № 583
протокол № 3 « 10 » 04 2026г.

Заведующий МАДОУ № 583

Приказ № 20-О от 17 «04»



Отчет о результатах самообследования за 2025 год

Муниципального автономного дошкольного образовательного учреждения детский сад

Настоящий отчет подготовлен по результатам проведения самообследования деятельности ДОУ в 2025 году. Информационная открытость образовательной организации определена ст.29 Федерального закона от 29.12.2012г. №273-ФЗ «Об образовании в Российской Федерации» и пунктом 3.3 «Требований к структуре официального сайта образовательной организации в информационно-телекоммуникационной сети «Интернет» и 3 «Предоставления информации», утвержденных приказом Федеральной службы по надзору в сфере образования и науки от 14.08.2020 г. № 831.

Муниципальное автономное дошкольное образовательное учреждение детский сад (далее МАДОУ) расположено в Кировском жилом районе города Екатеринбурга производящих предприятий и торговых мест. Здание образовательного учреждения построено по типовому проекту. Проектная наполняемость на 270 мест. Общая площадь здания 2734 кв. м. Структурных подразделений нет.

Цель деятельности Детского сада — осуществление образовательной деятельности по реализации образовательных программ дошкольного образования.

Предметом деятельности Детского сада является формирование общей культуры, физических, интеллектуальных, нравственных, эстетических и личностных качеств, формирование предпосылок учебной деятельности, сохранение и укрепление здоровья воспитанников.

На территории детского сада расположены прогулочные участки, спортивная площадка. Территория огорожена забором, оборудована наружным электрическим освещением, видеонаблюдением. На территории объекта находится сарай для хозяйственных нужд. Режим работы Детского сада: Рабочая неделя – пятидневная, с понедельника по пятницу. Длительность пребывания детей в группах – 10,5 часов. Режим работы групп – с 7:30 до 18:00. Основной структурной единицей ДОУ является группа.

В группах осуществляется реализация образовательной программы дошкольного образования.

Для детей с ограниченными возможностями здоровья (ТНР, ФФНР, ОНР) работает логопункт. Комплектование осуществляется согласно заключениям ПМПК.

Важной составляющей информационной среды МАДОУ является ее официальная страница в Интернете <http://583.tvoysadik.ru>. Открытость, гласность образовательного процесса обеспечивает участие родителей к участию в деятельности учреждения обеспечивает такие меры как: электронного адреса: mbdoy583@mail.ru; mdou583@eduekb.ru.

Сообщества: <https://vk.com/public181263528>. MAX <https://max.ru/id6660018534>

| | |
|--|---|
| Наименование образовательной организации | Муниципальное автономное дошкольное образовательное учреждение детский сад № 583 |
| Краткое наименование организации | МАДОУ детский сад № 583 |
| Руководитель, приемные дни | Рябинина Наталья Александровна, Понедельник с 07.30 – 09.30 Среда с 15.00 – 18.00 Четверг с 09.00 – 13.00 |
| Заместитель заведующего | Суворина Марина Викторовна |
| Заместитель заведующего по АХЧ | Черемисина Алла Викторовна |
| Адрес организации | 620092, г. Екатеринбург, ул. Сыромолотова 17, А |
| Телефон, факс | (343) 347-06-40 |
| Адрес электронной почты, сайт | e-mail: mdou583@eduekb.ru ; http://583.tvoysadik.ru |
| Местонахождение | Расположено в Кировском районе, микрорайон ЖБИ города Екатеринбурга вдали от производящих предприятий и торговых мест. Отдельно стоящее 2-х этажное здание. Остановка транспорта «Сиреневый бульвар», автобус № 61, маршрутные такси № 082 трамвай № 32, 23, 13, 15, 8, 5 остановка «Сиреневый-бульвар» |
| Лицензия | Выдана Министерством общего и профессионального образования Свердловской области от 20.04.2016г., № 18543. Приложение № 1 к приказу от 20.04.2016г. № 840-ли. (бессрочно) |
| Устав | Устав /утверждён Распоряжением Департамента образования Администрации города Екатеринбурга № 1163/46/36 от 22.05.2020г. |
| Учредитель | Департамент образования Администрации города Екатеринбурга. 620014, г. Екатеринбург, пр. Ленина, 24а., тел.8 (343) 312-00-04 (002), официальный сайт www.eduekb.ru . |
| Организация и координация деятельности | Управление образования Администрации Кировского района города Екатеринбурга 620061, г. Екатеринбург, ул. Первомайская, 75, сайт: http://www.proekta.ru . |
| Дата создания | 1999 году. Здание, двухэтажное с централизованным отоплением, водоснабжением и канализацией. |
| Режим работы | Режим 5-ти дневной недели 10,5 часов (с 07.30 до 18.00), исключая выходные и праздничные дни. |
| Организационно правовая форма | Муниципальное автономное учреждение |
| Тип учреждения | Дошкольное |
| Вид учреждения | Детский сад |

В дошкольном учреждении действует консультационный пункт для родителей детей, не посещающих МАДОУ. Целью деятельности консультационного пункта, является просвещение родителей по вопросам развития, воспитания и обучения детей дошкольного возраста. Консультации проводятся каждую среду с 16.00 до 18.00.

Аналитическая часть.

1. Система управления организации

Управление Детским садом осуществляется в соответствии с действующим законодательством и уставом МАДОУ детский сад № 583. На принципах единоначалия и коллегиальности. Единоличным исполнительным органом является руководитель – заведующий. Коллегиальными органами управления являются: Общее собрание работников, Педагогический совет, Наблюдательный совет, совет родителей, комиссия по охране труда.

Заведующий контролирует работу и обеспечивает эффективное взаимодействие организации, утверждает штатное расписание, отчетные документы организации, осуществляет общее руководство Детским садом.

Общее собрание работников.

Общее руководство МАДОУ осуществляет общее собрание всех работников детского сада.

Общее собрание работников МАДОУ:

- 1) Обсуждает и принимает Коллективный договор, Правила внутреннего трудового распорядка.
- 2) Принимает Устав Учреждения, изменения (дополнения) к нему, новую редакцию.
- 3) Обсуждает поведение или отдельные поступки членов коллектива Учреждения и принимает решение о вынесении общественного порицания в случае виновности.

Педагогический совет МАДОУ.

Осуществляет текущее руководство образовательной деятельностью Детского сада, которое состоит из всех педагогов МАДОУ, родителей (с правом совещательного голоса). На заседаниях Педагогического совета МАДОУ решаются вопросы воспитания и образования детей, действует в соответствии с локальным актом - Положением о заседании Педагогического совета МАДОУ.

Компетенция Педагогического совета:

- 1) Принятие локальных нормативных актов.
- 2) Определение направления образовательной деятельности Учреждения.
- 3) Принятие Образовательной программы Учреждения, Программы развития Учреждения.
- 4) Рассмотрение и принятие направления образовательной и воспитательной работы с детьми в группах, а также все направления деятельности по содержанию, методам и формам образовательной деятельности.
- 5) Рассмотрение вопросов повышения квалификации и переподготовки педагогических работников.
- 6) Принятие плана работы образовательного Учреждения на учебный год.
- 7) Принятие календарного учебного графика и учебного плана Учреждения.
- 8) Принятие решений о поощрении педагогов за профессиональные достижения.
- 9) Ведение протоколов своих заседаний.
- 10) Решение других вопросов, не отнесенных уставом и локальными нормативными актами к компетенции иных органов управления.

Наблюдательный совет.

- 1) предложения учредителя или руководителя автономного учреждения о внесении изменений (дополнений к Уставу);
- 2) предложения учредителя или руководителя автономного учреждения о создании и ликвидации филиалов автономного учреждения, об открытии и о закрытии его представительств;
- 3) предложения учредителя или руководителя автономного учреждения о реорганизации автономного учреждения или о его ликвидации;

- 4) предложения учредителя или руководителя автономного учреждения об изъятии имущества, закрепленного за автономным учреждением на праве оперативного управления;
 - 5) предложения руководителя автономного учреждения об участии автономного учреждения в других юридических лицах, в том числе о внесении денежных средств и иного имущества в уставный (складочный) капитал других юридических лиц или передаче такого имущества иным образом другим юридическим лицам, в качестве учредителя или участника;
 - 6) проект плана финансово-хозяйственной деятельности автономного учреждения;
 - 7) по представлению руководителя автономного учреждения отчеты о деятельности автономного учреждения и об использовании его имущества, об исполнении плана его финансово-хозяйственной деятельности, годовую бухгалтерскую отчетность автономного учреждения;
 - 8) предложения руководителя автономного учреждения о совершении сделок по распоряжению имуществом, которым в соответствии с частями 2 и 6 статьи 3 настоящего Федерального закона автономное учреждение не вправе распоряжаться самостоятельно;
 - 9) предложения руководителя автономного учреждения о совершении крупных сделок;
 - 10) предложения руководителя автономного учреждения о совершении сделок, в совершении которых имеется заинтересованность;
 - 11) предложения руководителя автономного учреждения о выборе кредитных организаций, в которых автономное учреждение может открыть банковские счета;
- Подлежит ли бухотчетность обязательному аудиту
- 12) вопросы проведения аудита годовой бухгалтерской отчетности автономного учреждения и утверждения аудиторской организации.

Все перечисленные структуры совместными усилиями решают основные задачи образовательного учреждения и соответствуют Уставу МАДОУ детский сад № 583.

Вывод: структура управления дошкольной образовательной организации соответствует нормативно-правовой базе, что позволяет стабильному функционированию детского сада. В МАДОУ обеспечиваются государственные гарантии и социально-правовая защита прав детей, соблюдаются права участников образовательного процесса

II. Оценка образовательной деятельности

Детский сад функционирует в соответствии с требованиями СП 2.4.3648-20 «Санитарно-эпидемиологические требования к организациям воспитания и обучения, отдыха и оздоровления детей и молодежи» и требованиями СанПиН 1.2.3685-21 «Гигиенические нормативы и требования к обеспечению безопасности и (или) безвредности для человека факторов среды обитания», а также иными нормами законодательства РФ, содержащими санитарно-эпидемиологические и иные требования к территории, зданиям, помещениям, оборудованию Детского сада.

Образовательная деятельность ведется на основании утвержденной основной образовательной программы дошкольного образования (далее – ОП ДО), которая составлена в соответствии с ФГОС ДО, федеральной образовательной программы дошкольного образования, утвержденной приказом Минпросвещения России от 25.11.2022 № 1028 (далее – ФОП ДО).

Количество групп в МАДОУ – 12. Для детей 5 – 7 лет с тяжелым нарушением речи функционируют 2 группы компенсирующей направленности с приоритетным направлением коррекции речевого развития. Детям с нарушениями речи, посещающим общеразвивающие группы и оздоровительную группу оказывается логопедическая помощь на логопункте.

МАДОУ детский сад № 583 в 2025 году посещало 257 воспитанников в возрасте от 1,5 до 7 лет. В детском саду функционирует 12 групп из них: 10 групп общеразвивающей направленности, 2 группы компенсирующей направленности.

| Возрастная группа | Кол-во |
|---|---------------|
| Общеразвивающая группа для детей раннего возраста (1 - 3 года) | 3 |
| Общеразвивающая группа для детей младшего дошкольного возраста (3-4 года) | 2 |
| Общеразвивающая группа для детей среднего дошкольного возраста (4-5 лет) | 1 |
| Общеразвивающая группа для детей старшего дошкольного возраста (5-6 лет) | 2 |
| Компенсирующая группа для детей старшего возраста (5-6 лет) | 1 |
| Компенсирующая группа для детей старшего возраста (4-5 лет) | 1 |
| Общеразвивающая группа для детей подготовительного дошкольного возраста (6-7 лет) | 2 |

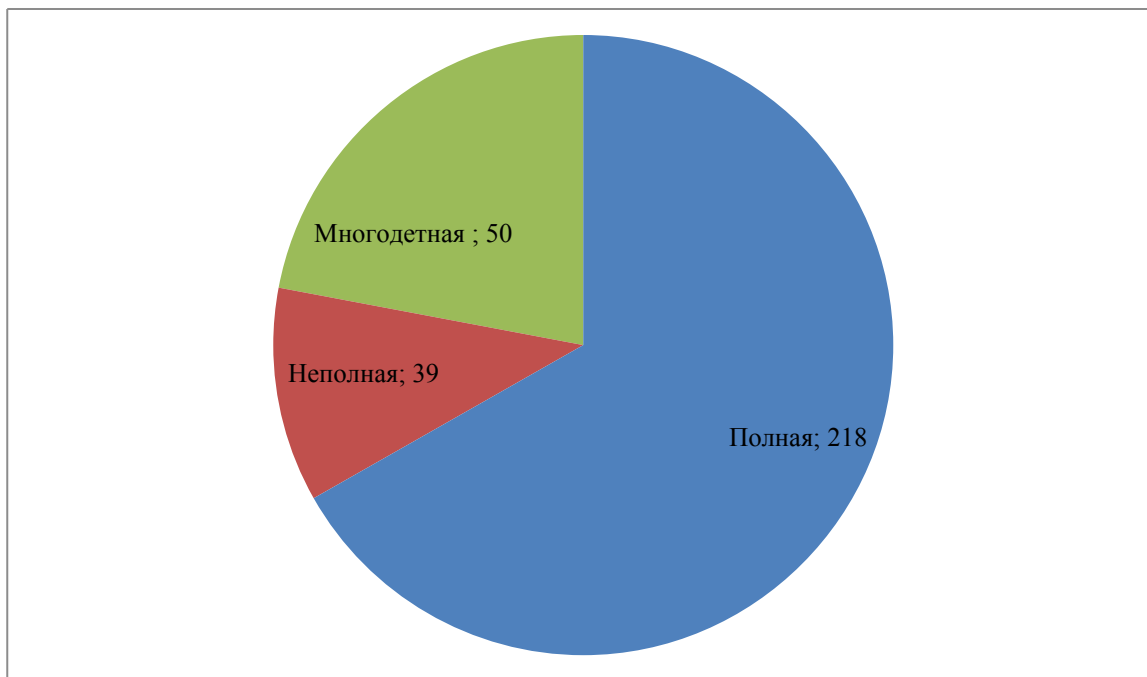
Воспитательная работа

Воспитательная работа Детского сада строится на основе рабочей программы воспитания и календарного плана воспитательной работы, которые являются частью основной образовательной программы дошкольного образования. С 1 сентября 2025 года календарный план воспитательной работы скорректировали согласно Перечню мероприятий, рекомендуемых к реализации в рамках календарного плана воспитательной работы на 2024/2025 учебный год (утвержден Минпросвещения 30.08.2024 № АБ-2348/06).

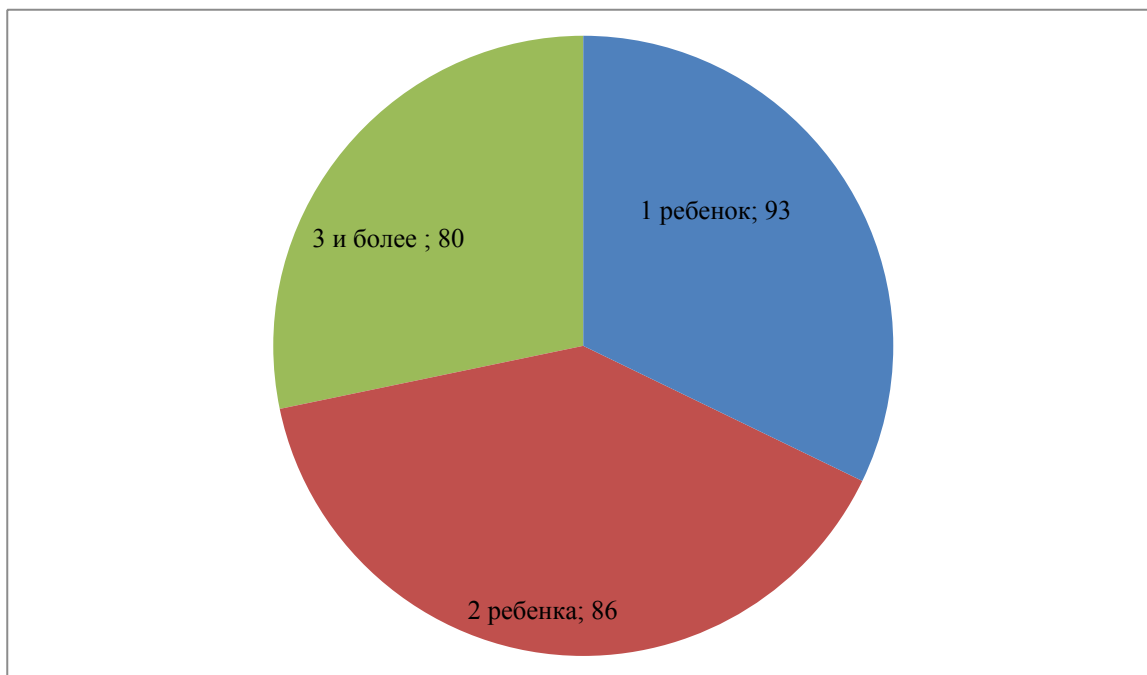
По итогам мониторинга за 2025 год родители (законные представители) воспитанников выражают удовлетворенность воспитательным процессом в Детском саду, что отразилось на результатах анкетирования, проведенного 20.12.2025. Вместе с тем, родители высказали пожелания по введению мероприятий в календарный план воспитательной работы Детского сада, например — проводить осенние и зимние спортивные мероприятия на открытом воздухе совместно с родителями.

Чтобы выбрать стратегию воспитательной работы, в 2025 году проводился ежегодный анализ состава семей воспитанников.

Состав семей воспитанников



| Состав семьи | Количество семей | % от общего количества семей воспитанников |
|--------------|------------------|--|
| Полная | 218 | 85% |
| Неполная | 39 | 15% |
| Многодетная | 50 | 19% |



Характеристика семей по количеству детей

| Количество детей в семье | Количество семей | Процент от общего количества семей воспитанников |
|--------------------------|------------------|--|
| Один ребенок | 93 | 36% |
| Два ребенка | 86 | 33% |
| Три ребенка и более | 80 | 31% |

Вывод: анализ социального состава семей воспитанников нашего учреждения показывает, что в основном, это полные семьи 84%, многодетные семьи 19%.

Внедрение Программы просвещения родителей воспитанников.

С сентября 2025 года в детском саду стартовало поэтапное внедрение Программы просвещения родителей воспитанников. На педагогическом совете была утверждена дорожная карта и сформирована рабочая группа в составе:

педагога-психолога – председатель группы;

педагоги-специалисты- члены рабочей группы;

воспитатели – члены рабочей группы

В сентябре были организованы родительские собрания в возрастных группах с включением в повестку собрания вопроса «Программа просвещения – в помощь родителю дошкольника». Также было проведено анкетирование родителей на тему «Частые вопросы – конкретные ответы». Анкетирование показало, что родители открыты и готовы к сотрудничеству с детским садом, удовлетворены работой педагогов и детского сада в целом. В рамках Программы просвещения родителей используются интерактивные методы обучения, такие как дискуссии, кейс-стадии, ролевые игры, что позволяет повысить вовлеченность родителей и сделать обучение более эффективным.

Оказание консультационной помощи родителям Консультационный пункт.

В МАДОУ функционирует Консультационный центр для родителей (законных представителей), чьи дети не посещают дошкольную образовательную организацию. График работы Консультационного пункта: каждая среда месяца с 16:00 до 18:00.

Цель – обеспечение единства и преемственности семейного и общественного воспитания, оказания психолого-педагогической помощи родителям (законным представителям), поддержки всестороннего развития личности детей в возрасте от 2 месяцев до 7 лет, не посещающих МАДОУ.

Задачи:

- оказание всесторонней помощи родителям (законным представителям) в обеспечении условий для развития детей, не посещающих МАДОУ;
- оказание консультативной помощи родителям (законным представителям) по различным вопросам воспитания, обучения и развития ребенка дошкольного возраста;

- оказание содействия в социализации детей дошкольного возраста, не посещающих МАДОУ;
- проведение комплексной профилактики различных отклонений в физическом, психическом и социальном развитии детей дошкольного возраста, не посещающих МАДОУ;
- обеспечение взаимодействия между МАДОУ и другими организациями социальной и медицинской поддержки детей и родителей (законных представителей).

Консультационный пункт может осуществлять консультативную помощь родителям (законным представителям) по следующим вопросам:

- социализация детей дошкольного возраста, не посещающих МАДОУ; возрастные, психофизиологические особенности детей; готовность к обучению в школе; профилактика различных отклонений в физическом, психическом и социальном развитии детей дошкольного возраста, не посещающих МАДОУ; выбор образовательной программы; организация игровой деятельности; организация питания детей; создание условий для закаливания и оздоровления детей; социальная защита детей из различных категорий семей.

Психолого - педагогический консилиум.

ППк создается в МАДОУ на основании приказа руководителя. ППк осуществляет свою деятельность в соответствии с Уставом МАДОУ и Положением о психолого - педагогическом консилиуме и утвержденным руководителем МАДОУ. Председателем ППк является заместитель заведующего МАДОУ, воспитатели, учитель-логопед, педагог-психолог.

Цель ППк: обеспечение диагностико - коррекционного, психолого - педагогического сопровождения обучающихся, воспитанников с отклонениями в развитии и (или) в состоянии декомпенсации для получения ими качественного образования в соответствии с особенностями и возможностями и их позитивной социализации.

1. Особенности образовательного процесса

1.1. Условия осуществления воспитательно-образовательного процесса

Образовательная деятельность в ДОУ организована в соответствии с ФЗ от 29.12.2012 № 273-ФЗ «Об образовании в Российской Федерации», ФГОС дошкольного образования. С 01.01.2021 года ДОУ функционирует в соответствии с требованиями СП 2.4.3648-20 «Санитарно-эпидемиологические требования к организациям воспитания и обучения, отдыха и оздоровления детей и молодежи», с требованиями СанПиН 1.2.3685-21 «Гигиенические нормативы и требования к обеспечению безопасности и (или) безвредности для человека факторов среды обитания». Образовательная деятельность ведется на основании утвержденной образовательной программы дошкольного образования (ОП ДО), которая составлена в соответствии с Федеральным государственным образовательным стандартом дошкольного образования (ФГОС ДО), Федеральной образовательной программой дошкольного образования (ФОП ДО) и санитарно-эпидемиологическими правилами и нормативами.

Образовательные программы Учреждения: ОП ДО и АОП были рассмотрены и согласованы на заседании педагогического совета от 30.08.2025 протокол № 1, приказ № 16/1-О. ОП ДО и АОП ДО были разработаны рабочей группой из числа педагогических работников на основании ФГОС ДО, ФОП ДО и ФАОП ДО. Также в содержание программ входит рабочая программа воспитания и календарный план воспитательной работы. Программы Учреждения состоят из обязательной и вариативной частей. Обязательная часть ОП ДО оформлена с учетом ФОП ДО, а обязательная часть АОП ДО оформлена с учетом ФАОП ДО. Вариативная часть включает авторские и парциальные программы, которые отражают специфику Учреждения, индивидуальные потребности воспитанников, мнение их родителей и условия, в которых проходит педагогический процесс.

На основании плана-графика проведения мониторинга инфраструктуры Учреждения,

утвержденного приказом заведующего от 30.08.2025 № 16/1-О, была проведена промежуточная оценка степени соответствия РППС Учреждения требованиям ФГОС, ФООП ДО и ФАОП ДО, рекомендациям Минпросвещения.

В ходе контроля выявлено: созданная РППС в Учреждении учитывает особенности реализуемых ОП ДО, АООП ДО. В каждой возрастной группе имеется достаточное количество современных развивающих пособий и игрушек. В каждой возрастной группе РППС обладает свойствами открытой системы и выполняет образовательную, развивающую, воспитывающую, стимулирующую функции.

Образовательный процесс для детей с ОВЗ осуществляется по индивидуальному образовательному маршруту, который разработан на основании Федеральной адаптированной образовательной программы дошкольного образования. Образовательная деятельность по ОП ДО осуществляется в группах общеразвивающей направленности. В Учреждении функционируют 10 групп общеразвивающей направленности, 2 группы компенсирующей направленности.

Для выполнения требований норм Федерального закона от 24.09.2022 № 371-ФЗ Детский сад провел организационные мероприятия по внедрению федеральной адаптированной программы дошкольного образования, утвержденной приказом заведующего для детей с тяжелыми нарушениями речи, разработанной на основе ФАОП ДО, с 01.09.2024.

Скорректировали план-график повышения квалификации педагогических и управленческих кадров и запланировали обучение работников по вопросам применения ФАОП ДО. Проведена информационно-разъяснительная работа с родителями (законными представителями) воспитанников.

Детский сад реализует рабочую программу воспитания и календарный план воспитательной работы, которые являются частью образовательной программы дошкольного образования.

За 2,5 года реализации программы воспитания родители выражают удовлетворенность воспитательным процессом в Детском саду, что отразилось на результатах опросов и анкетирования, проведенного 20.09.2025. Вместе с тем, родители высказали пожелания по введению мероприятий в календарный план воспитательной работы детского сада, например — проводить осенние и зимние спортивные мероприятия на открытом воздухе совместно с родителями.

Предложения родителей будут рассмотрены и при наличии возможностей Детского сада включены в календарный план воспитательной работы на второе полугодие 2025 года.

Программы и методические материалы строятся на основе современных подходов к организации преемственных связей между дошкольным и начальным звеньями системы непрерывного образования.

Дифференциация и индивидуализация обеспечиваются через разнообразие форм работы с детьми: индивидуальные, фронтальные, групповые с учётом личностно-ориентированного взаимодействия и возрастных особенностей детей, их психофизического состояния, отклонения в здоровье.

Педагогами организуются подгрупповая и индивидуальная образовательная деятельность, осуществляемая в процессе различных видов деятельности (игровой, коммуникативной, познавательно-исследовательской, изобразительной, музыкальной, двигательной, восприятие художественной литературы и фольклора, самообслуживание и элементарный бытовой труд). Организуются интегрированные и комплексные образовательные

ситуации, обеспечивается их связь с повседневной жизнью детей, вносятся элементы проблемных ситуаций и экспериментирования. Построение образовательного процесса строится на адекватных возрасту формах работы с детьми. Основной формой работы с детьми дошкольного возраста и ведущим видом деятельности для детей является игра.

В соответствии с режимом дня и временем года образовательная деятельность в группах начинается с 1 сентября по 31 мая. Воспитатели варьируют место образовательной деятельности в педагогическом процессе, интегрируют содержание различных видов занятий в зависимости от поставленных целей и задач обучения и воспитания, их место в образовательном процессе, сокращают количество регламентированных занятий, заменяя их другими формами обучения.

Образовательная деятельность детей строится в занимательной игровой форме, в организованных и нерегламентированных формах работы. Образовательная деятельность не является единственной и обязательной формой развития детей. Развитие детей интегрируется через различные виды деятельности, специфичные для детей дошкольного возраста. Большое внимание уделяется самостоятельному решению дошкольниками поставленных задач, выбору ими приемов и средств, проверке правильности выполнения и решения.

Образование включает как прямые, так и опосредованные методы, которые способствуют общему интеллектуальному развитию дошкольников, активизации их познавательных интересов.

Развивающая предметно-пространственная среда детей дошкольного возраста достаточно динамична. Пространство организуется зачастую самими детьми (ширмы, модули, корзины).

В группах организованы выставки детского творчества (рисунков, поделок).

В центрах творчества имеются альбомы, подборка открыток, книги по искусству, образцы элементов народной росписи (хохломяская, дымковская, Урало-сибирская), репродукции картин и портреты художников.

Во исполнение Федерального закона «Об образовании в РФ» от 29.12.12. № 273ФЗ в части нравственно-патриотического воспитания в книжных центрах выполнена подборка материалов по ознакомлению дошкольников с понятиями Родина – Россия, флаг, герб Российской Федерации.

Для ознакомления детей с космосом и Вселенной собрана познавательная литература, карта звездного неба, макеты Вселенной, земного шара (глобус), детские поделки космических кораблей.

Во всех приёмных комнатах детского сада оформлены центры двигательной активности с наличием нестандартного оборудования и всем необходимым материалом и инструментарием для выполнения физических упражнений, для корректирующих, профилактических гимнастик, закаливающих процедур.

В каждой возрастной группе созданы методические мини-кабинеты, в которых имеются дидактические игры, методическая и художественная литературы, пособия.

В целом развивающая предметно-пространственная среда МАДОУ предполагает гибкое комплексирование и зонирование, предусматривающее полную и частичную трансформацию игровых модулей мини-центров, что обеспечивает разнообразную функциональную нагрузку детей.

В ДОУ организована своевременная систематическая психолого-педагогическая помощь дошкольникам с нарушениями в развитии, консультативно-методическая поддержка их родителей, социальная адаптация ребенка и формирование у него предпосылок к учебной деятельности.

В ДОУ проводится диагностическое обследование воспитанников, выявляющее наличие знаний, умений, жизненного опыта каждого ребёнка. Обследование проводится логопедом по специальным диагностическим картам, которые отражают динамику речевого и психофизического развития детей, а также перспективный план работы с каждым ребёнком индивидуально и в группе на весь учебный год. В целях уточнения диагноза и для разработки индивидуально-ориентированной программы развития ребенка организовано комплексное медико-психолого-педагогическое изучение ребенка. При этом изучение проводится как в ходе диагностического обследования, так и при динамическом наблюдении за развитием дошкольника, осуществляемом в ходе коррекционно-воспитательного процесса.

Медико социальные условия пребывания детей в ДОО соответствует лицензионным требованиям, и обеспечивают комфортность пребывания в учреждении детей и педагогов. В дошкольном учреждении созданы условия для охраны и укрепления здоровья воспитанников.

В ДОО организованы все условия для физического развития детей. Физкультурно-оздоровительная работа проводится планомерно, систематически. Физкультурные занятия проводит инструктор по физической культуре. Ежедневно проводятся утренняя гимнастика, прогулки на свежем воздухе, которые носят спортивную направленность, подвижные игры и др. При использовании всех видов и форм работы время организованной двигательной активности составляет 1 час 40 минут (без учёта самостоятельной двигательной активности). Педагоги нашего ДОУ способствуют становлению у детей ценностей здорового образа жизни: бережного отношения к своему организму, представления о том, что вредно и полезно для здоровья, овладению необходимыми гигиеническими навыками; создают возможности для активного участия детей в оздоровительных мероприятиях. Педагоги также создают условия для двигательной активности детей и поддерживают интерес к спортивным играм, пополняют центры двигательной активности. Уделяют внимание развитию у ребёнка представлений о своём теле и прививают интерес к различным видам спорта. Составлена циклограмма двигательной деятельности, план-график физкультурно-оздоровительных мероприятий, применяется закаливание. Формы оздоровительных мероприятий выбраны с учетом доступности для систематического выполнения. Эффективная деятельность педагогического коллектива по физическому развитию и оздоровлению воспитанников позволяет достичь качественного результата образовательной деятельности.

Организация питания воспитанников осуществляется МАДОУ самостоятельно в соответствии с действующим нормативно-правовыми документами. Режим работы пищеблока, график питания воспитанников, меню утверждается заведующим МАДОУ. МАДОУ обеспечивает сбалансированное трёхразовое питание детей в соответствии с возрастом и временем их пребывания в МАДОУ. Контроль качества питания осуществляет медицинский персонал, бракеражная комиссия и заведующий.

Для нормального роста и развития ребенка необходимо правильно организованное питание. Растущий и быстро развивающийся организм требует достаточной по количеству и полноценной по качеству пищи. Как недостаточное, так и избыточное одинаково вредно для

здоровья ребенка и может привести к расстройству пищеварения, нарушению обмена веществ, снижению сопротивляемости организма, к замедлению не только физического, но и психического развития. В детском саду этому вопросу уделяется огромное внимание. С этой целью в детском саду организовано 4-х разовое питание. Учреждение работает по новому 10-дневному меню, разработанное Институтом питания ГУ НИИ питания РАМН и утвержденное Роспотребнадзором.

Требования к организации детского питания в учреждении

- Питание детей осуществлялось в соответствии с рекомендуемым 10-дневным меню.
- Соблюдалось обеспечение **суточной** потребности в пищевых веществах и энергии.
- Строго выполнялся режим;
- В течение года обеспечивалось выполнение норм питания ребенка;
- Строгое соблюдение санитарно – гигиенических требований.

Выполнение норм основных продуктов:

- Выдерживалось достаточное обеспечение калорийности и содержания всех жизненно важных пищевых компонентов;
- Использовалось максимальное разнообразие рациона;
- Проводилась адекватная технологическая и кулинарная обработка продуктов и блюд.

Организация питьевого режима:

- Питьевой режим в детском саду проводится в соответствии с требованиями СанПиН;
- Питьевая вода доступна воспитанникам в течение всего времени нахождения в саду. Ориентировочные размеры потребления воды ребенком зависят от времени года, двигательной активности ребенка;
- При питьевом режиме используется кипяченая вода.

Оптимизация производственного контроля:

✓ Соблюдались все санитарные требования к состоянию:

- пищеблока;
- к поставляемым продуктам питания;
- к транспортировке, хранению;
- к приготовлению и раздаче блюд;
- к личной гигиене пищеблока;
- к организации приема пищи детьми в группах.

Обеспечивался контроль санитарно-гигиенической безопасности питания.

1.2. Динамика развития воспитанников

Уровень развития детей анализируется по итогам педагогической диагностики.

Формы проведения диагностики:

- диагностические занятия (по каждому разделу программы);
- диагностические срезы;
- наблюдения, итоговые мероприятия.

Разработаны диагностические карты освоения основной образовательной программы дошкольного образования Детского сада (ООП Детского сада) в каждой

возрастной группе. Карты включают анализ уровня развития воспитанников в рамках целевых ориентиров дошкольного образования и качества освоения образовательных областей. Так, результаты качества освоения ООП Детского сада на 30.12.2025 года выглядят следующим образом:

| Образовательные области | Показатели по ДОУ | | |
|-------------------------------------|--------------------------|----------------|---------------|
| | высокий | средний | низкий |
| Социально-коммуникативное развитие | 39% | 57% | 4% |
| Познавательное развитие | 42% | 55% | 3% |
| Речевое развитие | 32% | 60% | 8% |
| Художественно-эстетическое развитие | 59% | 35% | 6% |
| Физическое развитие | 53% | 42% | 5% |

Повысился уровень умений и навыков в игровой деятельности. Воспитанники старших групп добросовестно выполняют поручения и обязанности дежурных, значительно повысился уровень в младших группах по формированию навыков самообслуживания.

Анализ мониторинга реализации программы по ОО «Познавательное развитие» позволил выстроить следующий рейтинговый порядок реализации задач: наивысшие показатели по формированию элементарных математических представлений, несколько ниже – развитие кругозора и познавательно-исследовательской деятельности в природе, еще ниже продуктивная (конструктивная) деятельность. Необходима дальнейшая работа по ознакомлению дошкольников с миром предметов, их свойствами, качествами, исследованию и наблюдению, положительное отношение к окружающему миру.

ОО «Художественно-эстетическое развитие» у детей навыки и умения по аппликации и рисованию значительно повысились целевым. Педагоги используют образовательные технологии развития художественного творчества. Необходимо уделять больше внимания коллективным работам, создавать условия для развития творчества, организации персональных и коллективных выставок детских работ и работ, выполненных совместно с родителями. Сохраняется сложность в работе над ритмическими движениями с детьми из группы компенсирующей направленности. Необходимо уделять больше внимания слушанию детьми музыкальных произведений, развитию ритмических движений и сольному пению детей.

Реализация ОО «Речевое развитие» реализована на достаточно высоком уровне. В целом методы, приемы и технологии, применяемые в педагогической деятельности эффективны. Однако для некоторых детей с тяжелым нарушением речи необходимо педагогическое сопровождение учителя-дефектолога, который отсутствует в нашем детском саду.

Результаты мониторинга по ОО «Физическое развитие» говорят о том, что во всех группах отмечается положительная динамика в овладении основными движениями и потребности в двигательной активности. Однако у части детей на недостаточно высоком уровне находится сформированность основных физических качеств.

Результаты педагогического анализа показывают преобладание детей с высоким и средним уровнями развития при прогрессирующей динамике на конец учебного года, что говорит о результативности образовательной деятельности в Детском саду.

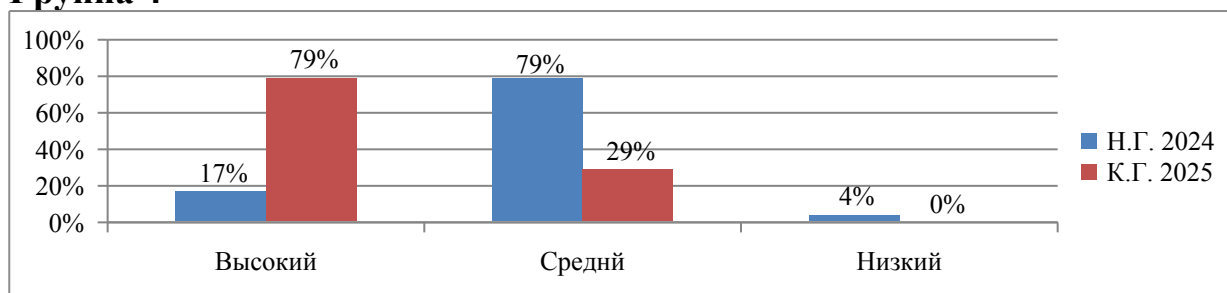
Результаты психологической диагностики готовности к школьному обучению воспитанников 6-7 лет подготовительных к школе группы № 4, 5 освоения ОП ДОУ и сформированности внутренней позиции школьника.

В конце года в обследовании приняли участие воспитанники двух подготовительных к школе групп дошкольного возраста (6-7 лет) № 4, 5 в составе – **45 (100%)**.

Уровень готовности к школе и освоения ОП с учетом погранично высокого уровня в 1 балл

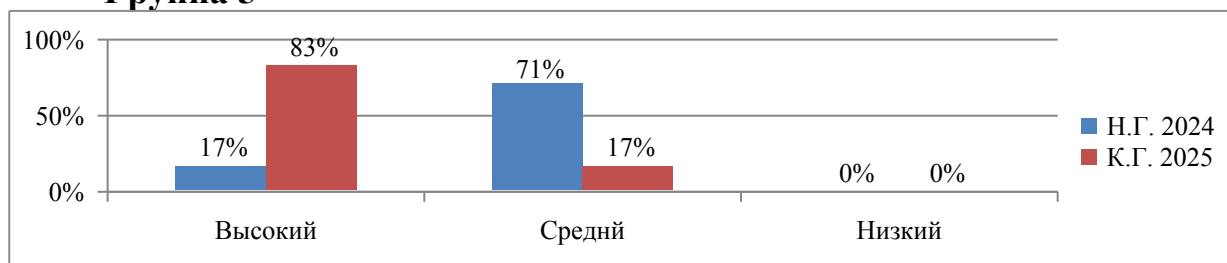
| Баллы | Уровень | Группа 4 -2024-24 | | | | Группа 5-2025-24 | | | |
|-------|---------|-------------------|-----|-----|-----|------------------|-----|-----|-----|
| | | Н.Г. | % | К.Г | % | Н.Г. | % | К.Г | % |
| | высокий | 4 | 17% | 17 | 71% | 4 | 17% | 20 | 83% |
| | средний | 19 | 79% | 7 | 29% | 17 | 71% | 4 | 17% |
| | низкий | 1 | 4% | 0 | 0% | 3 | 13% | 0 | 0% |
| | выбыли | 4 | | | | | | | |

Группа 4



Вывод: на конец учебного года **2024-2025** можно отметить, что дети освоили ОП ДОУ на 100%, на высоком уровне 17 воспитанников, что составляет 79% и на среднем уровне 7 (29%).

Группа 5



Вывод: на конец учебного года **2024-2025** можно отметить, что дети освоили ОП ДОУ на 100%, на высоком уровне 20 воспитанников, что составляет 83% и на среднем уровне 4 (17%).

Группа № 4 всего детей на начало 2024-2025 года составляет **28 воспитанников - 100%**, 4-выбыли (не посещали). По результатам диагностики, выявлены три группы развития детей: высокий, средний и низкий уровень.

На начало 2024 года. Дети, показавшие высокий уровень школьной готовности и освоения ОП в кол-ве 4 воспитанников, что составило 17%, средний уровень – 19 воспитанников, что составило 79%, дети с низким уровнем – 4% в кол-ве 1 воспитанника.

На конец 2025 года наблюдается положительная динамика, дети с высоким уровнем в кол-ве 17 (67%), со средним уровнем 7 (33 %), дети с низким уровнем не выявлены.

Мотивационная готовность к школьному обучению у группы 4 выявлена у 20 воспитанников 83 %, у 4 воспитанников (17%) могут возникать трудности в обучении это дети с особыми образовательными потребностями (ОВЗ), с речевым барьером, дети редко посещающие ДООУ.

Внутренней позиции школьника в группе № 4 на высоком уровне сформирована у 18 воспитанников, что составляет 75 %, на среднем уровне 4 воспитанника, что составляет 16%. (8%- 2 воспитанника-ЗПР).

Группа № 5 всего детей на начало 2024 года составляет **24 – 100%**.

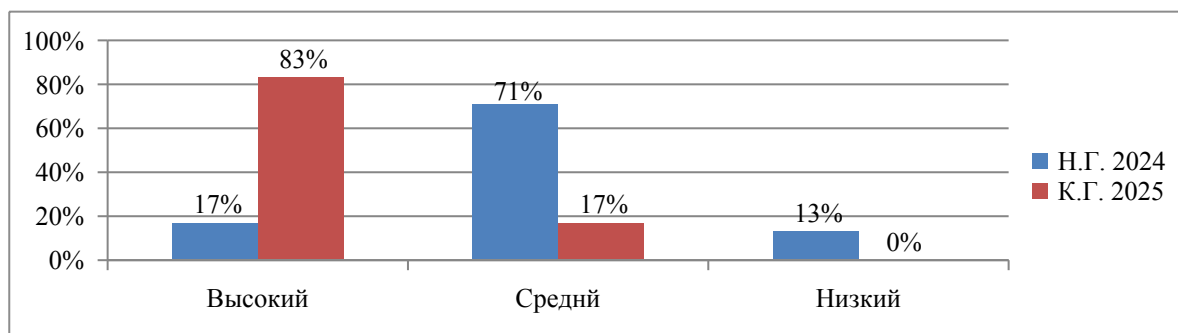
По результатам диагностики, выявлены три группы развития детей: высокий, средний и низкий уровень

Дети, показавшие высокий уровень школьной готовности – в кол-ве 4 воспитанников, что составило 17%, средний уровень – 17 воспитанников, что составило 71%, дети с низким уровнем –3 (13%).

На конец 2025 года наблюдается положительная динамика, дети с высоким уровнем в кол-ве 20 (83%), со средним уровнем 4 (17 %), дети с низким уровнем не выявлены.

Освоили ООП группа 5 с учетом погранично высокого уровня в 1 балл

| | | 2024-24 | | 2025-24 | |
|-------|---------------------|---------|------|---------|------|
| Баллы | Уровень | н.г | % | к.г | % |
| | высокий | 4 | 17% | 20 | 83% |
| | средний | 17 | 71% | 4 | 17% |
| | низкий | 3 | 13% | 0 | 0% |
| | не посещает, выбыли | 0 | 4% | 0 | 0% |
| | | 24 | 100% | 24 | 100% |



Мотивационная готовность к школьному обучению у группы 5 выявлена у 20 воспитанников 100%.

Внутренней позиции школьника в группе № 5 на высоком уровне сформирована у 18 воспитанников, что составляет 75%, на среднем уровне 2, что составляет 8 %, в стадии формирования 4 (17%).

На конец учебного 2024-2025 года в подготовительных к школе группах № 4, 5 показатели особо критичные не выявлены.

Но присутствуют дети с возможными трудностями в обучении – это дети с особыми образовательными потребностями (ОВЗ), с речевым барьером, дети со средним уровнем освоения ООП, редко посещающие ДОУ.

По данным, зафиксированным в сводной таблице ясно видно, что у детей **группы № 4 (71%) и гр № 5 (83%) высокий уровень ОП ДОУ и готовности к школе.**

По общим показателям, дети подготовительных к школе групп № 4, 5 – готовы к школьному обучению на 77 %, освоили ОП ДОУ 100%, внутренняя позиция школьника сформирована у 36 воспитанников на высоком уровне, что составило 75% и на среднем уровне у 6 воспитанников, что составило 13%.

Мотивационная готовность. Ребенок, готовый к школе, хочет учиться и потому, что у него уже есть потребность занять определенную позицию в обществе людей, а именно позицию, открывающую доступ в мир взрослости (социальный мотив учения), и потому, что у него есть познавательная потребность, которую он не может удовлетворить дома (познавательный мотив учения) составляет 48 воспитанников 100% .

Освоили образовательную программу ДОУ дети подготовительных к школе групп №№ 4,5 на 100 % на высоком уровне – 75%, на среднем 25%

Итого по группам 4 и 5

| Уровень | 2024 | | 2025 | |
|----------------|-----------|------------|-----------|------------|
| | н.г | % | к.г | % |
| высокий | 8 | 17% | 36 | 75% |
| средний | 36 | 75% | 12 | 25% |

| | | | | |
|-------------------------|-----------|-------------|-----------|-------------|
| низкий | 4 | 8% | 0 | 0% |
| не посещает-выбы | 4 | 8% | 0 | 0% |
| | 48 | 100% | 48 | 100% |



На конец учебного 2024-2025 года из 48 (100%) обследуемых воспитанников подготовительных к школе групп №№ 4 и 5 с высоким уровнем внутренней позиции школьника составляет 36 детей (75%), 4 детей со средним уровнем внутренней позиции школьника, что составило 8 %, 8 детей в стадии формирования внутренней позиции школьника 17%.

1.3. Охрана и укрепление здоровья и психофизического развития воспитанников

В МАДОУ создана здоровьесформирующая среда, удовлетворяющая развитие двигательной сферы детей. Физкультурный зал, спортивная площадка, игровые площадки, в каждой группе создан уголок физического развития, который оснащен спортивным оборудованием, инвентарем, пособиями в соответствии с возрастом.

Физическое воспитание в МАДОУ осуществляется инструктором по физической культуре, воспитателями и другими педагогическими работниками, и направлено на улучшения здоровья и физического развития воспитанников, расширение функциональных возможностей детского организма, формирование двигательных навыков и двигательных качеств. В своей работе педагоги используют современные педагогические технологии, среди которых здоровьесберегающие технологии имеют приоритетное значение.

Двигательный режим, физические упражнения и закаливающие мероприятия осуществляются с учетом здоровья, возраста детей и времени года.

Используются различные формы двигательной деятельности:

- утренняя гимнастика; занятия физической культурой в помещении и на воздухе;
- физкультурные минутки;
- подвижные игры; спортивные упражнения;
- ритмическая, артикулярная гимнастика; занятия на тренажерах и скаладроме.

Для реализации двигательной активности детей используются оборудование и инвентарь физкультурного зала и спортивных площадок в соответствии с возрастом и ростом ребенка.

Наблюдение за детьми в двигательной активности показали желание принимать участие в подвижных, спортивных играх и упражнениях.

Огромный интерес проявляется у детей к использованию спортивного оборудования, инвентаря, пособий, как в непрерывной образовательной деятельности, так и в самостоятельной двигательной деятельности, деятельности на прогулке и в группах, что повышает двигательную активность в течение дня.

Дети демонстрируют потребность в овладении совершенствовании техники основных движений адекватных возрастным особенностям и индивидуальным возможностям, что в свою очередь способствуют развитию физических качеств.

В процессе обследования качественных и количественных показателей текстовых заданий, выполнения основных движений и определения физических качеств прослеживается положительная динамика вследствие повышения посещаемости физкультурных занятий. Воспитанники вновь сформированных групп в начале года

показатели низкий уровень развития физических качеств, а к концу учебного года повысился высокий и средний показатели за счет низкого показателя. Исходя из данных мониторинга, можно сделать вывод, что здоровьесберегающая среда, и условия для физического воспитания, созданные в МАДОУ эффективны.

Однако, несмотря на системность мероприятий, присутствуют факторы, которые негативно влияют на организацию и проведение оздоровительной работы МАДОУ. К ним можно отнести:

- нарушение родителями (законными представителями) режима дня и активного времяпровождения на свежем воздухе в выходные, праздничные дни и дни каникул, а также пренебрежение к постоянному, сбалансированному питанию детей дошкольного возраста;

- неустойчивость климата в условиях Уральского региона, что ведет к бессистемности в проведении закаливающих процедур; - посещение массовых мероприятий в карантинный период;

- низкая заинтересованность родителей в вакцинопрофилактике.

Вывод: созданные в МАДОУ условия пребывания детей позволяют реализовывать Образовательную программу дошкольного образования.

Здоровьесберегающая среда учреждения обеспечивает комфортное пребывание и надлежащий режим жизнеобеспечения МАДОУ. Физкультурные праздники и развлечения проводились с активным участием родителей воспитанников.

В учреждении созданы оптимальные условия для охраны и укрепления здоровья детей, их психического и физического развития.

2. Дополнительное образование

В 2025 году в МАДОУ предоставлялись платные дополнительные образовательные услуги по направлениям развития: художественно-эстетическое, физкультурно-спортивное, социально-педагогическое, техническое.

Целью организации дополнительных образовательных услуг было: расширение спектра образовательных услуг развития интеллектуальных и творческих способностей детей – всестороннее удовлетворения образовательных потребностей родителей.

При организации платных дополнительных образовательных услуг в ДОУ мы руководствовались основными нормативными документами Закон РФ «Об образовании» ст.45 в соответствии с Постановлением правительства РФ от 15.08.2013 г. № 706 «Об утверждении Правил оказания платных образовательных услуг» (с изменениями Правил образовательных услуг) и «Положением о предоставлении платных дополнительных образовательных услуг».

В целом, эффективность работы дополнительного образования велика. У детей в свободное время развиваются разнообразные способности, выходящие за рамки государственного образовательного стандарта. В процессе такой работы могут широко использоваться нетрадиционные приёмы обучения, инновационные технологии и личностно- ориентированное взаимодействие с дошкольниками.

| № п/п | Название ДОП | Возраст детей |
|-------|--|---------------|
| 1 | ДОП общеразвивающая программа художественной направленности «Изо – студия «Кисточка» | с 3 до 7 лет |
| 2 | Дополнительная общеразвивающая программа Художественной направленности «Мультстудия» | 4-7лет |
| 3 | Дополнительная общеразвивающая программа физкультурно-спортивной | 3-5лет |

| | | |
|----|--|--------|
| | направленности «Фитнес-аэробика» | |
| 4 | Дополнительная общеразвивающая программа социально-педагогической направленности «Грамотейка» | 4-7лет |
| 5 | Дополнительная общеразвивающая программа социально-педагогической направленности «Я учусь говорить» | 2-4лет |
| 6 | Дополнительная общеразвивающая программа технической направленности «Лего-конструирование» | 4-7лет |
| 7 | Дополнительная общеразвивающая программа художественной направленности «Хореография» | 2-7лет |
| 8 | Дополнительная общеразвивающая программа художественной направленности «Вокально-хоровое пение» | 3-7лет |
| 9 | Дополнительная общеразвивающая программа художественной направленности «Развивайка для малышей» | 2-3лет |
| 10 | Дополнительная общеразвивающая программа социально-педагогической направленности «Край родной» (бюджет) | 6-7лет |

Источник финансирования: средства бюджета и физических лиц (внебюджет).

• **Вывод:** Общее количество детей, получающих дополнительное образование в ДОУ, остается стабильно-высоким - количество детей 200/289 услуг (70%).

В Едином реестре системы Навигатор размещены 8 дополнительных общеразвивающих программ дошкольного учреждения, на которые зачислены 87 детей в возрасте от 5 лет. По результатам проведенных родительских собраний и анкетирования родительского опроса, проведенного в сентябре 2024 года, можно сказать следующее, что дополнительное образование в детском саду востребовано и пользуется спросом у родителей, наблюдается значительный интерес в дополнительном образовании детей от 2 до 4 лет, в сравнении посещаемости дополнительными занятиями в 2023 году. Детский сад планирует в первом полугодии 2025 года добавить программу (День рождения в детском саду).

В апреле 2025 года проведены итоговые мероприятия, где родители смогли увидеть достижения своих детей. После этого проведен опрос родителей об удовлетворенности качеством предоставления дополнительных платных образовательных услуг.

Уровень системы развития дополнительного образования в МАДОУ детский сад № 583 на достаточно хорошем уровне.

2.1. Социокультурная и организационная среда

В 2025 учебном году в дошкольном образовательном учреждении было организовано социальное взаимодействие:

- МБУК МОБ муниципальное объединение библиотек № 20
- взаимодействие с Гимназией № 176.

Насыщенная инфраструктура микрорайона дает возможность ДОО привлекать ресурсы социального партнерства для развития интересов наших воспитанников и их индивидуальных возможностей.

В ДОУ сложилась система работы с родителями воспитанников, в основе которой - изучение семьи, ее образовательных запросов.

Взаимодействие с семьей – важное направление деятельности детского сада. На основе взаимодействия современного дошкольного учреждения и семьи лежит сотрудничество, которое включает в себя:

1. Приобщение родителей к педагогическому процессу посредством реализации проектной деятельности.

2. Подготовка информационно-педагогического материала, выставок детских работ, фото и видео отчетов, цифровое информирование, которые позволят родителям ближе ознакомиться со спецификой дошкольного учреждения, с его воспитывающей и развивающей средой.

3. Совместное решение возникающих проблем для достижения согласия в получении положительных результатов.

Семья и детский сад не могут заменить друг друга и должны взаимодействовать во имя полноценного развития ребенка.

В 2024 учебном году систематически проводились родительские собрания, совместные творческие конкурсы родителей с детьми, тематические выставки. Родители принимали участие в праздниках и развлечениях, в благоустройстве территории ДОУ, выступали с инициативными предложениями.

По-прежнему сохранилась проблема недопонимания со стороны родителей важности совместной работы с педагогами, специалистами (в большей степени – это новые родители). Необходимо больше времени уделять консультативно-просветительной работе с родителями по обеспечению социально-психологического благополучия ребенка. В следующем учебном году продолжать активную работу по включению родителей в партнёрское взаимодействие с детским садом.

2.2. Инновационная деятельность

Инновационная деятельность

Инновационная площадка участника IT-кластера инновационного центра «Сколково» ООО «Мобильное электронное образование» Приказ от 08.07.2025, № 07-08/24 Срок действия: с 08 июля 2025 г. по 08 июля 2026 г.

Тема инновационной деятельности: «Формирование функциональной грамотности у детей 6-7 летнего возраста через познавательную деятельность в условиях ЦОС «МЭО детский сад».

В рамках реализации инновационной деятельности по теме: «Модели реализации STEM-образования в практике работы дошкольных образовательных организаций и начальной школы» заключен договор сотрудничества с ФИСО «ЭЛТИ-КУДИЦ», приказ № 14/ФИСО – 24 от 10.06.2024 (приказ о продлении статуса).

В проекте принимают участие воспитатели и педагоги-специалисты.

Подготовительная к школе группа № 4, воспитатель Шалабанова В.Г., кол-во детей - 27, подготовительная к школе группа № 5, воспитатель Майорова А.А. кол-во детей -24. Старшая группа № 9, воспитатель Желвакова О.В. кол-во детей – 24, старшая группа № 10 воспитатель Аплекайева Е.П. кол-во детей – 20.

Педагоги-специалисты учитель-логопед Олимпиева И.В., педагог-психолог Сафарова О.В., инструктор по физической культуре Косован О.В.

Реализация модели осуществлялась через включение цифровых образовательных ресурсов во все части образовательного процесса. Специально организованное обучение и развивающие занятия включают использование ресурсов МЭО. Использование Мобильного электронного образования, способствовало формированию положительной мотивации у дошкольников к обучению в школе.

Повысило уровень профессиональной компетентности педагогов по вопросам применения технологий мобильного обучения в образовательном процессе.

Повысило мотивацию родителей для использования ресурса Мобильного электронного образования совместно с ребенком вне детского сада. Доля обучающихся охваченных **(88/31%.)**

Для трансляции лучших педагогических практик для широкой педагогической общественности запланирован фестиваль-смотр идей по обеспечению преемственности образовательных программ дошкольного и начального общего образования. Цель проекта – создание и функционирование сетевой стажировочной площадки, обеспечивающей организационно-методическое сопровождение дошкольных образовательных организаций для реализации преемственности образовательных программ дошкольного и начального общего образования.

3. Оценка организации учебного процесса (воспитательно-образовательного процесса)

В основе образовательного процесса в Детском саду лежит взаимодействие педагогических работников, администрации и родителей. Основными участниками образовательного процесса являются дети, родители, педагоги.

Основные форма организации образовательного процесса:

- совместная деятельность педагогического работника и воспитанников в рамках организованной образовательной деятельности по освоению образовательной программы;
- самостоятельная деятельность воспитанников под наблюдением педагогического работника.

Занятия в рамках образовательной деятельности ведутся по подгруппам. Продолжительность занятий соответствует СанПиН 1.2.3685-21 и составляет:

- в группах с детьми от 1,5 до 3 лет — до 10 мин;
- в группах с детьми от 3 до 4 лет — до 15 мин;
- в группах с детьми от 4 до 5 лет — до 20 мин;
- в группах с детьми от 5 до 6 лет — до 25 мин;
- в группах с детьми от 6 до 7 лет — до 30 мин.

Между занятиями в рамках образовательной деятельности предусмотрены перерывы продолжительностью не менее 10 минут.

Основной формой занятия является игра. Образовательная деятельность с детьми строится с учётом индивидуальных особенностей детей и их способностей. Выявление и развитие способностей воспитанников осуществляется в любых формах образовательного процесса.

В детском саду для решения образовательных задач используются как новые формы организации процесса образования (проектная деятельность, образовательная ситуация,

образовательное событие, обогащенные игры детей в центрах активности, проблемно-обучающие ситуации в рамках интеграции образовательных областей и другое), так и традиционных (фронтальные, подгрупповые, индивидуальные занятий).

Занятие рассматривается как дело, занимательное и интересное детям, развивающее их; деятельность, направленная на освоение детьми одной или нескольких образовательных областей, или их интеграцию с использованием разнообразных педагогически обоснованных форм и методов работы, выбор которых осуществляется педагогом.

Во исполнение постановления Правительства РФ от 11.10.2023 № 1678 в сентябре 2024 года проведен мониторинг информационной-образовательной среды организации. По итогам выявили, что педагоги и обучающиеся обеспечены необходимым оборудованием, а также созданы требуемые условия для реализации образовательной программы дошкольного образования (ее частей) с помощью электронных средств обучения и цифрового образовательного контента.

Электронное обучение воспитанников организуется в группах старше 5 лет в соответствии с нормами СП 2.4.3648-20 и СанПиН 1.2.3685-21. При объективной необходимости может вводиться временное дистанционное обучение воспитанников с дополнительной консультацией их родителей (законных представителей).

Оценка содержания и качества подготовки обучающихся.

В соответствии с пунктом 3.2.3 Федерального государственного образовательного стандарта дошкольного образования (ФГОС ДО), в рамках педагогической диагностики (проводимой в ходе наблюдений за активностью детей в спонтанной и специально организованной деятельности) может проводиться оценка индивидуального развития детей дошкольного возраста. Данная оценка осуществляется педагогическими работниками исключительно для индивидуализации образования (в том числе поддержки ребенка, построения его образовательной траектории или профессиональной коррекции особенностей его развития) и оптимизации работы с группой детей.

Документирование (фиксация в формализованных бланках, таблицах, графиках) результатов педагогической диагностики в виде, предполагающем их сравнение, накопление или отслеживание динамики в отношении освоения Программы, **не предусмотрено**.

Педагогические работники систематически ведут наблюдение за развитием и деятельностью детей в рамках всех видов образовательной деятельности.

В случае выявления педагогами в ходе наблюдений особенностей развития ребенка, требующих углубленного изучения или специализированной помощи, педагоги с согласия (законных представителей) могут инициировать обращение и оказать содействие в проведении комплексной психолого-педагогической диагностики специалистами психолого-педагогического консилиума (ППК) организации или территориальной психолого-медико-педагогической комиссии (ПМПК).

Необходимо подчеркнуть, что в соответствии с пунктом 4.3 ФГОС ДО.

Целевые ориентиры дошкольного образования не подлежат непосредственной оценке, в том числе в виде педагогической диагностики (мониторинга).

Целевые ориентиры не являются основанием для их формального сравнения с реальными достижениями детей.

Целевые ориентиры не являются основой объективной оценки соответствия установленным требованиям образовательной деятельности и подготовки детей. Освоение Программы не сопровождается проведением промежуточных аттестаций и итоговой аттестации воспитанников.

Для реализации электронного и дистанционного обучения используется ООО «Мобильное электронное образование».

- просматривать разнообразные обучающие и методические материалы;
- создавать персональные и групповые онлайн-коммуникации, включая чаты и видеоконференции;
- проводить онлайн-трансляции занятий с возможностью массовых просмотров и комментирования;
- направлять и получать уведомления о событиях в рамках образовательного процесса.

Созданы специальные условия для получения образования воспитанниками с ограниченными возможностями здоровья с тяжелым нарушением речи.:

- дублируется звуковая справочная информации о расписании учебных занятий визуальной (установили визуально-акустическое оборудование с возможностью трансляции субтитров);
- обеспечили возможность понимания и восприятия детьми инструкций и речевого материала, связанного с тематикой учебных занятий, а также использования его в самостоятельной речи;
- используются разные формы словесной речи (устной, письменной, тактильной) для обеспечения полноты и точности восприятия информации и организации речевого взаимодействия в процессе учебных занятий.

Воспитанников с ОВЗ и обучающихся по АООП в детском саду:

Общее количество – 41 детей с диагнозом тяжелое нарушение речи.

**Кадровый потенциал
Характеристика кадрового состава**

Образовательное учреждение укомплектовано педагогическими кадрами согласно штатному расписанию, 100 %.

| № п/п | Педагоги | Количественный состав |
|---------------|-----------------------------------|-----------------------|
| 1. | Воспитатель | 12 |
| 2. | Учитель - логопед | 2 |
| 3. | Музыкальный руководитель | 2 |
| 4. | Инструктор по физической культуре | 1 |
| 5. | Педагог-психолог | 1 |
| Всего: | | 18 |

Квалификация педагогических кадров МАДОУ

| Квалификация | Всего, человек | % от общего числа педагогических работников |
|--------------------------------------|----------------|---|
| 1. Имеют квалификационную категорию | 17 | |
| - высшую | 7 | 27% |
| - первую | 10 | 61% |
| 2. Соответствие занимаемой должности | 0 | - |
| 3. не имеют категории | 1 | 11% |

Характеристика по уровню образования педагогов

| Образование | % от общего числа педагогических работников |
|----------------------|---|
| Высшее образование | 62% |
| Средне - специальное | 38% |

Характеристика по педагогическому стажу

| до 2 лет | 2 - 5 лет | 5 - 10 лет | 10 – 20 лет | свыше 20 лет |
|----------|-----------|------------|-------------|--------------|
| 1 (5%) | 2 (11%) | 4 (22%) | 7 (59%) | 4 (22%) |

Процесс аттестации в МАДОУ носит планомерный, успешный и целенаправленный характер. Это позволяет формировать высокий квалифицированный кадровый состав и обеспечивать социальную защищенность педагогов путем дифференциации оплаты труда.

Процент педагогов, не имеющих категории, определяет прогноз повышения профессионального мастерства педагогов на последующий период работы в МАДОУ.

Повышение квалификации в 2025 учебному году прошли 10 педагогических и руководящих работникам по различным программам:

- ✓ «Современные технологии работы воспитателей и специалистов ДОО с обучающимися с ОВЗ в условия реализации ФГОС ДО»
- ✓ «Реализация федеральной образовательной программы дошкольного образования в дошкольной образовательной организации»
- ✓ «Реализация ФОП ДО в деятельности инструктора по физической культуре в ДОО»
- ✓ «Развитие ребенка в раннем возрасте (от 0 до 3- лет) в соответствии с ФГОС ДО»
- ✓ «Создание современных презентационных материалов в ДО»
- ✓ «Организация взаимодействия детского сада с родителями (законными представителями) в контексте реализации Федеральной программ и обновленного ФГОС ДО»
- ✓ «Анализ и оценка результатов профессиональной деятельности аттестующихся работников организаций, осуществляющих образовательную деятельность»
- ✓ «Первая помощь в образовательной организации», - 100% педагогических работников.

Одним из направлений повышения профессиональной компетентности педагогических работников в течение 2025 учебного года было стимулирование педагогов к участию в конкурсах, распространению своего педагогического опыта. Педагоги постоянно повышают свой профессиональный уровень, эффективно участвуют в работе методических объединений, знакомятся с опытом работы своих коллег и других дошкольных учреждений, а также саморазвиваются. Все это в комплексе дает хороший результат в организации педагогической деятельности и улучшении качества образования и воспитания дошкольников.

Анализ воспитательной работы

Воспитательная работа строилась с учетом индивидуальных особенностей детей, с использованием разнообразных форм и методов, в тесной взаимосвязи воспитателей, специалистов и родителей.

Большое внимание в детском саду уделяется трудовому, патриотическому, экологическому воспитанию, основам безопасности жизнедеятельности.

Традиционными мероприятиями стали утренники, посвящённые праздничным датам, спортивные мероприятия, развлечения, просмотры театральных спектаклей, познавательные мероприятия, выставки детского творчества.

В течение года детский сад принимал активное участие в конкурсах разного уровня. На уровне образовательной организации были организованы: конкурс смотр-конкурс центров экспериментальной деятельности; в рамках конкурса антикоррупционной социальной рекламы «Вместе против коррупции» «Лучший плакат» «Неделя психологии». Творческий конкурс «Счастливое детство» .

Участие в конкурсном движении:

В 2025 году воспитанники детского сада под руководством педагогов принимали участие в конкурсах и мероприятиях разного уровня и различной направленности. Результативность участия:

- Лауреат конкурса «Музыкальный калейдоскоп», музыкальный руководитель Резванова Л.Ф., **10 детей;**
- Лауреата районного этапа фестиваля «Здоровье» на базе Спортивной школы "Виктория", инструктор по ФК Косован О.В., **10 детей;**
- Победители районной выставки детских творческих работ, посвященной празднованию 80-летия Кировского района «Тебе, район мой, посвящаю!», номинация «Живи и здравствуй мой район!», воспитатели Шалабанова В.Н., Удинцева А.А., **2 детей**
- Лауреат III степени районного фестиваля конкурса для дошкольников «Музыкальный калейдоскоп», музыкальный руководитель Журавель С.Г., хореограф Коротаяева М.Б., **15 детей;**
- Победитель районной познавательной игры – конкурса «Формула безопасности», воспитатель Булавина Л.А., 6 детей
- Городская дистанционная онлайн-игра по техническому творчеству «Профи-Техноренок», воспитатель Абдурахмонова А.В., **5 детей;**
- Призер III открытого Регионального фестиваля «Мастерская открытий», номинация «Я швея», воспитатель Епанчинцева И.Н., **1 ребенок;**
- Финалист творческой онлайн мастерской ЦУИП ОРИОН «Лестница успеха от детского сада в будущую профессию», воспитатель Абдурамонова А.В., - **3 детей;**
- Участники Городского образовательного проекта «Добрый город», турнир по основам программирования и соревновательной алгоритмике «Робокид», воспитатель Епанчинцева И.Н., **4 детей;**
- Призер 3 место, VI Международного фестиваля авторской детской мультипликации, номинация «Мой дом»

Оценка учебно-методического и библиотечно-информационного обеспечения

В Детском саду библиотека является составной частью методической службы. Библиотечный фонд располагается в методическом кабинете, кабинетах специалистов, группах Детского сада. Библиотечный фонд представлен методической литературой по всем образовательным областям ООП ДО, детской художественной литературой, периодическими изданиями, а также другими информационными ресурсами на различных электронных носителях. В каждой возрастной группе имеется банк необходимых учебно-методических пособий, рекомендованных для планирования воспитательно-образовательной работы в соответствии с обязательной частью ООП ДО.

Оборудование и оснащение методического кабинета достаточно для реализации образовательных программ. В методическом кабинете созданы условия для возможности организации совместной деятельности педагогов. Однако кабинет недостаточно оснащен техническим и компьютерным оборудованием.

Информационное обеспечение Детского сада включает:

- информационно-телекоммуникационное оборудование — в 2024 году пополнилось ноутбуком, тремя принтерами, проектором мультимедиа;
- программное обеспечение — позволяет работать с текстовыми редакторами, интернет-ресурсами, фото-, видеоматериалами, графическими редакторами.

В Детском саду учебно-методическое и информационное обеспечение достаточно для организации образовательной деятельности и эффективной реализации образовательных программ, в том числе с учетом использования ресурсов ФГИС «Моя школа».

Во исполнение требований распоряжения Правительства РФ от 28.04.2023 № 1105-р и пункта 1.4 Комплексного плана Президента РФ от 30.12.2023 № Пр-2610 в Детском саду проведен мониторинг библиотечного фонда с целью выявления и изъятия изданий, содержащих информацию террористического, экстремистского и деструктивного характера, в том числе фальсифицирующую историю России на всех этапах ее становления и развития и дискредитирующую ее политику. По итогу мониторинга такие издания не выявлены.

Оценка материально-технической базы

В Детском саду сформирована материально-техническая база для реализации образовательных программ, жизнеобеспечения и развития детей. В детском саду оборудованы помещения:

- групповые помещения — 12;
- кабинет заведующего — 1;
- методический кабинет — 1;
- музыкальный зал — 1;
- физкультурный зал — 1;
- пищеблок — 1;
- прачечная — 1;
- медицинский кабинет — 1;

При создании предметно-развивающей среды воспитатели учитывают возрастные, индивидуальные особенности детей своей группы. Оборудованы групповые комнаты, включающие игровую, познавательную, обеденную зоны.

В 2024 году Детский сад провел текущий ремонт 6 групповых комнат, 2 спальных помещений, коридоров 1 и 2 этажей, медкабинета, физкультурного зала. Построили новые малые архитектурные формы и игровое оборудование на участке. Провели переоборудование кабинета допобразования изостудии.

Материально-техническое состояние Детского сада и территории соответствует действующим санитарным требованиям к устройству, содержанию и организации режима работы в дошкольных организациях, правилам пожарной безопасности, требованиям охраны труда.

На основании плана-графика проведения мониторинга инфраструктуры детского сада, был проведен плановый мониторинг. По итогам выявлено: РППС учитывает особенности реализуемой ООП ДО. В каждой возрастной группе имеется достаточное количество современных развивающих пособий и игрушек. В каждой возрастной группе РППС обладает свойствами открытой системы и выполняет образовательную, развивающую, воспитывающую, стимулирующую функции.

В августе 2024 года Детский сад закупил дополнительные экземпляры Государственного флага Российской Федерации с целью их размещения на зданиях и территориях детского сада во исполнение части 2 статьи 4 Федерального конституционного закона от 25.12.2000 № 1-ФКЗ. Дополнительно приобрели и установили мачту для флага (установили перед входом в здание) и кронштейн для флага настенный (закрепили на боковых сторонах фасада здания).

I. Оценка функционирования внутренней системы оценки качества образования

Система качества дошкольного образования в Учреждении рассматривается как система контроля внутри Учреждения, которая включает в себя интегративные качества:

- качество методической работы;
- качество воспитательно-образовательного процесса;
- качество взаимодействия с родителями;
- качество работы с педагогическими кадрами;
- качество развивающей предметно-пространственной среды.

С целью повышения эффективности учебно-воспитательной деятельности применяется педагогический мониторинг, который дает качественную и своевременную информацию, необходимую для принятия управленческих решений.

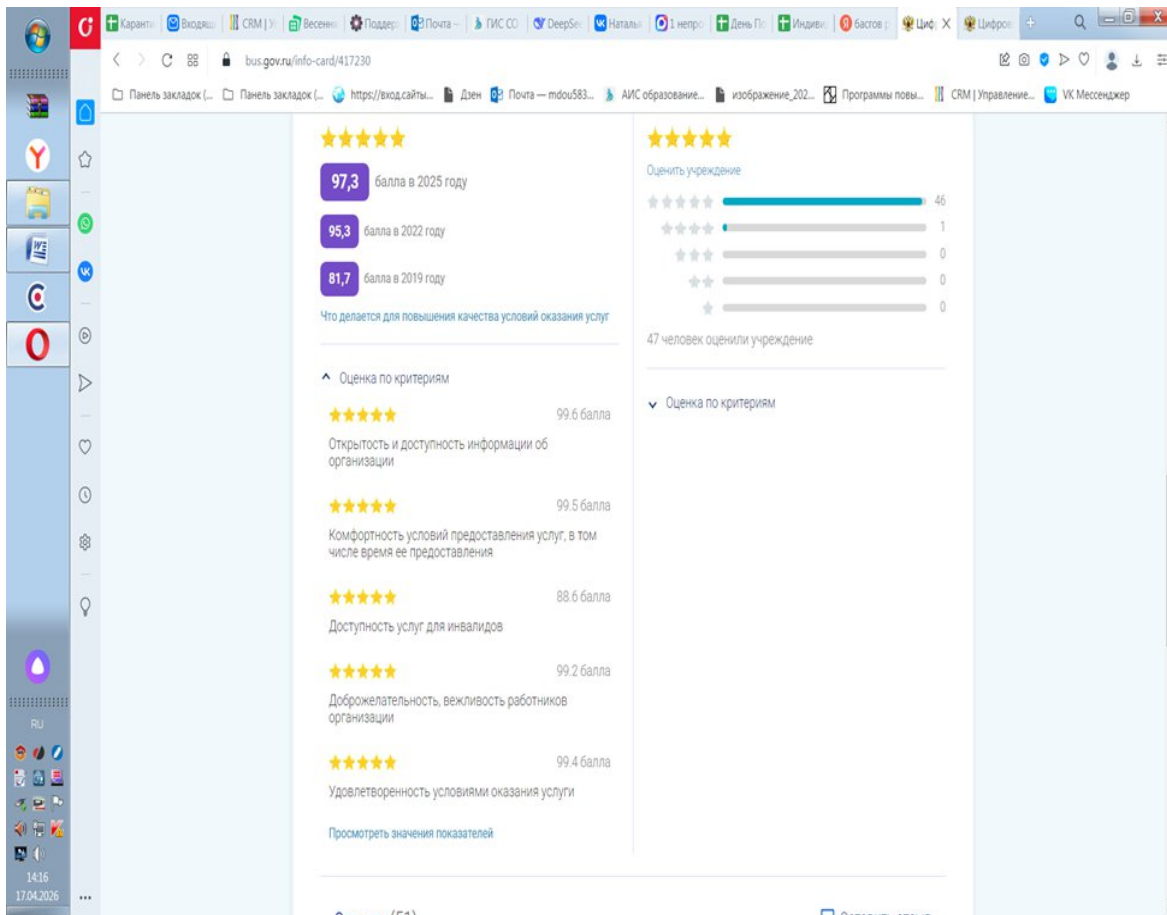
В Учреждении утверждено положение о внутренней системе оценки качества образования. Мониторинг качества образовательной деятельности в 2025 году показал эффективную работу педагогического коллектива по всем показателям.

Анкетирование родителей показало высокую степень удовлетворенности качеством предоставляемых услуг.

Общее количество опрошенных составляет – 139 чел. – родителей/ законных представителей получателей услуг. Показатель оценки качества по образовательной организации составляет 99,9 баллов, что соответствует оценке «ОТЛИЧНО».

В ходе проведенной независимой оценки качества условий осуществления образовательной деятельности были получены следующие результаты.

| Показатель | Оценка |
|--|--------------------|
| Открытость и доступность информации об образовательной организации | 99,6 баллов |
| Комфортность условий предоставления услуг | 99,5 баллов |
| Доброжелательность, вежливость работников организации | 99,2 балла |
| Удовлетворенность условиями оказания услуг | 99,4 баллов |
| Доступность услуг для инвалидов | 88,8 балла |
| Среднее значение | 97,3 баллов |



«Доступность услуг для инвалидов» - 88,8 баллов. Стоит отметить, что в детском саду входная группа оборудована раздвижным пандусом для инвалидов, имеется кнопка вызова сотрудника ОО для оказания помощи, на официальном сайте ОО имеется версия для слабовидящих людей, имеется дублированная информация об учреждении рельефно-точечным шрифтом Брайля.

По состоянию на 2025 год в МАДОУ имеется 2 ребёнка инвалида, по котором реализация ИПРА не подразумевается. Дети успешно осваивают ОП ДО, трудностей посещения ОО не испытывает.

Таким образом, результаты исследования НОКО свидетельствуют о высоком уровне удовлетворенности родителей/законных представителей воспитанников ОО качеством предоставляемых услуг. В соответствии с проведенной НОКО и сформулированными рекомендациями – создан план по устранению недостатков, выявленных в ходе НОКО на 2024 год, предполагающий сдачи отчетной информации о выполнении запланированных мероприятий.

Вывод: в Учреждении выстроена четкая система методического контроля и анализа результативности воспитательно-образовательного процесса по всем направлениям развития дошкольника и функционирования Учреждения в целом

Выводы:

По результатам деятельности МАДОУ можно сделать вывод о том, что созданы: нормативно-правовые, кадровые, программно-методические и организационные условия для получения детьми качественного образования по образовательной программе МАДОУ и по программам дополнительного образования детей дошкольного возраста. В течение 2024 года основным направлением деятельности образовательного учреждения являлась реализация принципов доступного и качественного дошкольного образования и, как результат:

1. Произошли положительные изменения в мотивах деятельности педагогов, а также в освоении теоретических основ содержания современного дошкольного образования.

2. Возросла активность педагогических работников по отношению к своему профессиональному росту (педагоги принимают активное участие в работе ГПА, конкурсах разного уровня). Педагоги успешно участвуют в разнообразны профессиональны мероприятиях уровней, проявляют активность в методической и самообразовательной деятельности.

3. Повысился уровень профессиональной компетентности педагогов в вопросах применения современных образовательных технологий. Педагогами апробированы и внедрены в практику воспитательно-образовательного процесса современные педагогические технологии, направленные на обеспечение реализации программ в соответствии с ФГОС ДО, ФООП ДО, ФАОП ДО.

4. Результаты мониторинга педагогического процесса свидетельствуют о положительной динамике освоения основной общеобразовательной программы ДОУ.

5. В МАДОУ апробированы и внедрены новые формы работы с детьми и родителями, соответствующие ФГОС ДО.

6. Повысился процент участия родителей в деятельности МАДОУ, основанное на их выборе: в оказании платных дополнительных образовательных услуг; в участии образовательном процессе; в проведении совместных мероприятий; в обновлении предметно-пространственной среды ДОУ.

Создание комплекса необходимых условий является залогом эффективного функционирования и развития ДОУ.

В соответствии с Программой развития МАДОУ, на следующий учебный год поставлена цель: совершенствование образовательного пространства МАДОУ, обеспечивающего развитие творческих и технических способностей детей дошкольного возраста.

Приложение N 6
Утверждены
приказом Министерства
образования и науки
Российской Федерации
от 10 декабря 2013г. N1324

Показатели деятельности МАДОУ детский сад № 583

| № п/п | Показатели | Единица измерения |
|-------|--|--------------------|
| 1. | Образовательная деятельность | |
| 1.1 | Общая численность воспитанников, осваивающих образовательную программу дошкольного образования, в том числе: | 257 человек |
| 1.1.1 | В режиме полного дня (8 - 12 часов) | 257 человек |
| 1.1.2 | В режиме кратковременного пребывания (3 - 5 часов) | 0 человек |
| 1.1.3 | В семейной дошкольной группе | 0 человек |
| 1.1.4 | В форме семейного образования с психолого-педагогическим сопровождением на базе дошкольной образовательной организации | 0 человек |
| 1.2 | Общая численность воспитанников в возрасте до 3 лет | 48 человек |
| 1.3 | Общая численность воспитанников в возрасте от 3 до 8 лет | 209 человек |
| 1.4 | Численность/удельный вес численности воспитанников в общей численности воспитанников, получающих услуги присмотра и ухода: | |
| 1.4.1 | В режиме полного дня (8 - 12 часов) | 257 человек/ 100/% |
| 1.4.2 | В режиме продленного дня (12 - 14 часов) | 0 человек |

| | | |
|-------|--|-------------------|
| 1.4.3 | В режиме круглосуточного пребывания | 0 человек |
| 1.5 | Численность/удельный вес численности воспитанников с ОВЗ от общей численности воспитанников, получающих услуги: | 2 человек /24% |
| 1.5.1 | По коррекции недостатков в физическом и (или) психическом развитии | 1 человек/3% |
| 1.5.2 | Обучающие по АОП ДО | 41/16% |
| 1.5.3 | По освоению образовательной программы дошкольного образования | 0 человек |
| 1.5.4 | По присмотру и уходу | 1 человек/3% |
| 1.6 | Средний показатель пропущенных дней при посещении дошкольной образовательной организации по болезни на одного воспитанника | 5 дней |
| 1.7 | Общая численность педагогических работников, в том числе: | |
| 1.7.1 | Численность/удельный вес численности педагогических работников, имеющих высшее образование | 9 человек/ 50% |
| 1.7.2 | Численность/удельный вес численности педагогических работников, имеющих высшее образование педагогической направленности (профиля) | 9 человек/ 50% |
| 1.7.3 | Численность/удельный вес численности педагогических работников, имеющих среднее профессиональное образование | 9 человек /50% |
| 1.7.4 | Численность/удельный вес численности педагогических работников, имеющих среднее профессиональное образование педагогической направленности (профиля) | 9 человек /50% |
| 1.8 | Численность/удельный вес численности педагогических работников, которым по результатам аттестации присвоена квалификационная категория, в общей численности педагогических работников, в том числе: | |
| 1.8.1 | Высшая | 7 человек/38% |
| 1.8.2 | Первая | 10 человек /55% |
| 1.9 | Численность/удельный вес численности педагогических работников в общей численности педагогических работников, педагогический стаж работы которых составляет: | 18 человек /100% |
| 1.9.1 | До 5 лет | 2 человек /11% |
| 1.9.2 | Свыше 30 лет | 3 человек /16% |
| 1.10 | Численность/удельный вес численности педагогических работников в общей численности педагогических работников в возрасте до 30 лет | 1 человек/5% |
| 1.11 | Численность/удельный вес численности педагогических работников в общей численности педагогических работников в возрасте от 55 лет | 4 человека /22% |
| 1.12 | Численность/удельный вес численности педагогических и административно-хозяйственных работников, прошедших за последние 5 лет повышение квалификации/профессиональную переподготовку по профилю педагогической деятельности или иной осуществляемой в образовательной организации деятельности, в общей численности педагогических и административно-хозяйственных работников | 21 человек /100/% |
| 1.13 | Численность/удельный вес численности педагогических и административно-хозяйственных работников, прошедших повышение квалификации по применению в образовательном процессе федеральных государственных образовательных стандартов в общей численности педагогических и административно-хозяйственных работников | 21 человек /100/% |
| 1.14 | Соотношение "педагогический работник/воспитанник" в дошкольной образовательной организации | 18/257 |

| | | |
|--------|---|-----------|
| 1.15 | Наличие в образовательной организации следующих педагогических работников: | |
| 1.15.1 | Музыкального руководителя | да |
| 1.15.2 | Инструктора по физической культуре | да |
| 1.15.3 | Учителя-логопеда | да |
| 1.15.4 | Логопеда | нет |
| 1.15.5 | Учителя-дефектолога | нет |
| 1.15.6 | Педагога-психолога | да |
| 2. | Инфраструктура | |
| 2.1 | Общая площадь помещений, в которых осуществляется образовательная деятельность, в расчете на одного воспитанника | 3,76 кв.м |
| 2.2 | Площадь помещений для организации дополнительных видов деятельности воспитанников | 36,7 кв.м |
| 2.3 | Наличие физкультурного зала | да |
| 2.4 | Наличие музыкального зала | да |
| 2.5 | Наличие прогулочных площадок, обеспечивающих физическую активность и разнообразную игровую деятельность воспитанников на прогулке | да |

Анализ показателей указывает на то, что Учреждение имеет достаточную инфраструктуру, которая соответствует требованиям СП 2.4.3648-20 «Санитарно-эпидемиологические требования к организациям воспитания и обучения, отдыха и оздоровления детей и молодежи» и позволяет реализовывать образовательные программы в полном объеме в соответствии с ФГОС и ФОП ДО.

Учреждение укомплектован достаточным количеством педагогических и иных работников, которые имеют высокую квалификацию и регулярно проходят повышение квалификации, что обеспечивает результативность образовательной деятельности

Данные приведены по состоянию на 30.12.2025.

**ДОКУМЕНТ ПОДПИСАН
ЭЛЕКТРОННОЙ ПОДПИСЬЮ**

СВЕДЕНИЯ О СЕРТИФИКАТЕ ЭП

Сертификат 42050279359779253213008452138721925187139459995

Владелец Рябина Наталья Александровна

Действителен с 28.02.2025 по 28.02.2026